

## SKEWIEL, TRYNWALDEN, TYTSJERKSTERADIEL

Utrecht, april 2003

Aedes-Arcares Kenniscentrum Wonen-Zorg

Daniëlle Harkes

Joost Heuvelink, Quara

In de Trynwâlden in de Friese gemeente Tytsjerksteradiel heeft het plaatselijke verzorgingshuis plaatsgemaakt voor een multifunctioneel servicecentrum met functies voor de hele dorpsgemeenschap. Ouderen bewonen een gloednieuw appartement in de buurt van het levendige centrum of blijven wonen in hun eigen vertrouwde dorp. In het hele gebied 7 dorpen en 2 gehuchten, ongeveer 9000 inwoners, doorsnede 12 kilometer, komt de zorg aan huis en worden ouderen zo nodig ondersteund door een omtinker; de Friese variant van de ouderenadviseur.



Figuur 1

In een landelijk gebied liggen 7 dorpen. De omvang van het gebied is te vergelijken met een stad als Almere. In een van de grotere dorpen ligt Skewiel, Trynwâlden op de locatie van het voormalige verzorgingshuis.

Alle diensten worden vanuit deze locatie voor het gehele gebied geleverd en gecoördineerd.

### Korte beschrijving

Het multifunctioneel servicecentrum ligt in één van de dorpen van de Trynwâlden; Oentsjerk. Het is voor een deel nieuwbouw en voor een deel zijn de serviceruimtes van het oude verzorgingshuis opnieuw gebruikt. Het oude verzorgingshuis is in etappes afgebroken en drie nieuwe appartementengebouwen zijn er voor in de plaats gekomen. Er zijn 100 appartementen gerealiseerd die gekocht of gehuurd kunnen worden.

Het servicecentrum wil een centrum zijn voor de gehele dorpsgemeenschap, niet alleen gericht op ouderen. De volgende functies hebben er een plek gevonden; de kinderopvang (kinderdagverblijf, buitenschoolse opvang en peuterspeelzaal), consultatiebureau, een praktijk voor fysiotherapie en voor Mensendieck, twee restaurants; in één ervan kan begeleiding geboden worden bij het eten, een zotel, een uitvaartcentrum, de zorgteams voor het hele gebied, dagopvang voor ouderen en de omtinkers. Verder vindt er een scala aan sociaal-culturele activiteiten plaats. Huisartsen en apotheek zitten in een aangrenzend gebouw. De ruimtes in het servicecentrum kunnen gemakkelijk voor verschillende activiteiten gebruikt worden. Een zaal kan dienen als kapel, collegezaal of restaurant. Dit stelt wel eisen aan het meubilair en de opbergruimte.

De receptie van het servicecentrum is van half acht 's ochtends tot negen uur 's avonds open, het restaurant van half twaalf 's ochtends tot half zeven 's avonds. De plaatselijke horeca verzet zich tegen verruiming van de openingstijden vanwege mogelijke concurrentie. De huidige capaciteit ligt op dagelijks 60 maaltijden in het restaurant en 80 die rondgebracht worden.

De zorg is 24 uur bereikbaar en beschikbaar. Voor professionele alarmopvolging rijdt er een nachtteam van 2 mensen rond in het gebied. Het aantal cliënten met zorg bedraagt 260 op een totaal van 1300 gebruikers van het Skewiel Trynwâlden. Er zijn 210 werknemers en 140 vrijwilligers.

Het zotel heeft 12 plaatsen. In het zotel worden mensen opgenomen vanuit het ziekenhuis. In eerste instantie worden ze verzorgd door het revalidatieteam. Vervolgens vindt er een

overdracht plaats naar het dorpssteam. Dit neemt de zorg al in het zotel over. De overgang naar huis kan op die manier gemakkelijk verlopen.



foto 1  
De hoofdentree tot Skewiel Trynwâlden. Links het restaurant en op de achtergrond de nieuwe appartementen.

### Proces

Toen Foeke de Jong, directeur van Heemstra State, het verzorgingshuis in Oentsjerk, een aantal jaren geleden voor de keus stond het bestaande gebouw te renoveren, koos hij voor een andere aanpak. Zorg hoorde in zijn ogen niet meer in een instelling thuis. Ouderen moeten hun plek in de dorpsgemeenschap behouden en niet achter de geraniums van het verzorgingshuis belanden. Hij vond medestanders in de gemeente, de woningcorporatie, het ouderenwerk, de thuiszorg, het verpleeghuis en niet in de laatste plaats bij de ouderen zelf. Een nieuwe organisatie werd opgezet. Integratie van wonen, welzijn en zorg met een gezamenlijk budget voor de regio Trynwâlden. Het verzorgingshuis in zijn traditionele vorm werd daardoor overbodig.

Het experiment in de Trynwâlden in Friesland geniet landelijke bekendheid. In 1999 ging het project van start als experiment in het kader van de modernisering van de AWBZ. Twee jaar hebben de betrokken organisaties; Heemstra State, Thuiszorg Friese Wouden, Zorggroep Noorderbreedte, Stichting Welzijn Ouderen, Corporatieholding Friesland en de gemeente Tytsjerksteradiel samengewerkt in de stichting SOET (Stichting Overleg Experiment Trynwâlden) die fungeerde als trekker van het experiment. Na het aflopen van het experiment in 2001 heeft de rechtspersoon Heemstra State een doorstart gemaakt en heet nu Skewiel Trynwâlden. De experimentpartners hebben een plek gekregen in de bestuursraad van Skewiel. De bestuursraad levert inhoudelijke inbreng. Het zorgkantoor Friesland en de provincie ondersteunen het project.

Terugkijkend op de experimentperiode was de constructie met een stichting met alle betrokken organisaties als deelnemer wel een erg zwaar poldermodel. Een onafhankelijke trekker aanwijzen met wat meer betrokkenheid op afstand van de andere partners, had het proces kunnen versnellen. Verder is het project in eerste instantie nadrukkelijk gedirigeerd door de zorg. Het accent verschuift nu steeds meer naar samenlevingsopbouw, en op individueel niveau naar de ondersteuning van mensen bij het vormgeven van het gewone leven en het behouden of versterken van het eigen sociale netwerk. Zorgverleners worden dagpadbegeleiders. Opbouwwerk wordt steeds belangrijker.



foto 2  
Het restaurant, tussen de middag. Uit onder andere de bovengelegen woningen komen dorpsbewoners een warme maaltijd gebruiken. De kok serveert de maaltijden vanuit een kleine opdienkeuken. Aan de uitstraling van het interieur is veel aandacht gegeven.

## Locatie

De plannen voor de transformatie van het verzorgingshuis Heemstra State in een multifunctioneel servicecentrum pasten in de herstructurering van de kernen waar de gemeente mee bezig was. Voorzieningen worden in het nieuwe servicecentrum in Oentsjerk geconcentreerd. In Gystjerk vindt een concentratie van commerciële functies plaats. Zo kunnen functies elkaar versterken. In de verschillende kernen krijgt de ontwikkeling van voor ouderen geschikte woningen voorrang. In Gytsjerk worden 60 nieuwe appartementen, en later nog eens circa 70, gerealiseerd die geschikt zijn voor ouderen.

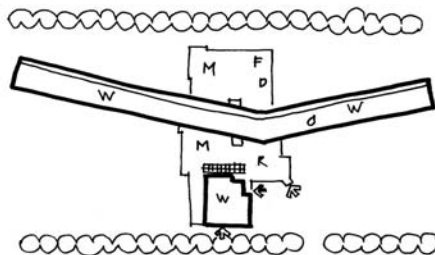
Door de concentratie van de voorzieningen in Oentsjerk werd de organisatie van het vervoer in het gebied van groot belang. Het centrum gaat pas als trefpunt fungeren als mensen weten dat ze, ook als ze minder mobiel zijn, à la minute kunnen beslissen om naar het servicecentrum te gaan voor een activiteit, een maaltijd of een kopje koffie. Om dat te bereiken heeft Skewiel permanent een aantal busjes en auto's op de weg.

De locatie van het servicecentrum in Oentsjerk ligt enigszins decentraal in het dorp. Door de keuze te bouwen op de bestaande locatie van het verzorgingshuis was daar weinig aan te doen.

Het doel van het centrum is om voor de hele gemeenschap een bruisend hart te zijn. Toch is daarbij een uitzondering gemaakt. Er is niet gekozen voor de combinatie ouderen en jongeren in één gebouw. Er ontstaat snel overlast en onttrekt jongeren de mogelijkheid tot zelfbeschikking. Wel kunnen activiteiten ontwikkeld worden waar beide groepen aan deelnemen, bijvoorbeeld rond het internetcafé.

Het servicecentrum ligt volledig op de begane grond. Voor een deel zijn de nieuwe appartementengebouwen over het servicecentrum heen gebouwd. De pilaren zijn zichtbaar aanwezig in het servicedeel. Mede hierdoor en de combinatie van nieuwbouw en bestaande bouw is er niet direct een heldere structuur met duidelijke looproutes.

Opvallend in het gebouw is de keus voor fraaie verlichting en materialen. Het gebouw heeft daardoor niet de uitstraling van een klassiek verzorgingshuis.



Figuur 2

In de massaopbouw zijn delen van bestaande bebouwing opgenomen. De woningen in het torenvolume (w) aan de onderzijde en meerdere multifunctionele ruimten in de laagbouw. Dit laagbouwvolume is vergroot, ook met andere functies, zoals: kinderdagverblijf (D) fysiotherapie en restaurant (R). Aan de noordzijde is een langgerekt volume met zelfstandige woonvormen opgenomen (W). In de voet van dit volume bevindt zich ook nog een crèche (C). De woningen zijn bereikbaar door enkele entrees, doch ook via een afgeschermd galerij met elkaar verbonden. Onder andere voor het leveren van diensten en zorg. Het halen van zorg gaat via de entrees van de voorzieningen.

## Organisatie

Skewiel is eigenaar van het gebouw. De gebouwdelen die in gebruik zijn bij de eerstelijnszorg zoals de fysiotherapie en de Mensendieck worden verkocht. Skewiel houdt het eerste recht van terugkoop en zeggenschap over de functies die er in komen.

Door de delen te verkopen, wordt 'huurdersgedrag' vermeden. Het beheer en functioneren van het gebouw is een zaak van de Vereniging van Eigenaren en niet van Skewiel alleen. Al het zorgpersoneel is in dienst of gedetacheerd bij Skewiel. De zorg wordt georganiseerd in geïntegreerde dorpssteams. Er is veel flexibiliteit in de inzet van personeel om de bezetting optimaal aan te kunnen passen aan de zorgvraag. Er wordt gewerkt met min/max contracten, de planning gebeurt op een zo laag mogelijk niveau en ook cliënten hebben inbreng op de planning: 'Als je nu vandaag eerst naar mijn buurvrouw gaat omdat ze vroeg weg moet, dan kun je morgen wel wat eerder bij mij zijn'. De dorpssteams hebben hun uitvalsbasis in het servicecentrum.

De huisartsen hebben hun praktijk in de directe nabijheid van het servicecentrum. Als enige huisartsen in de provincie Friesland doen ze niet mee met de provinciale huisartsenpost. Door het zorgsysteem in de Trynwâlden met een 24 uur verpleegkundige dekking, wordt in de avond- en nachturen gering een beroep op hen gedaan. In gevallen waarin de huisarts

niet ingeschakeld hoeft te worden, kunnen mensen terecht bij het de zorg. Er wordt geen oneigenlijk beroep op huisartsen gedaan.

Voor het functioneren van de vier omtinkers is een onafhankelijke positie van belang. Zij zijn de consulents die mensen helpen om te formuleren welke diensten ze werkelijk nodig hebben, los van het bestaande aanbod. Zij regelen, als dat nodig is, dat die ondersteuning er echt komt. Nu zijn ze nog in dienst van Skewiel. Een mogelijkheid is om ze te koppelen aan het gemeentelijke loket. Omtinkers kunnen al wel overal zorg en diensten inkopen. Deze mogelijkheid tot concurrentie helpt om het eigen personeel van Skewiel scherp te houden.



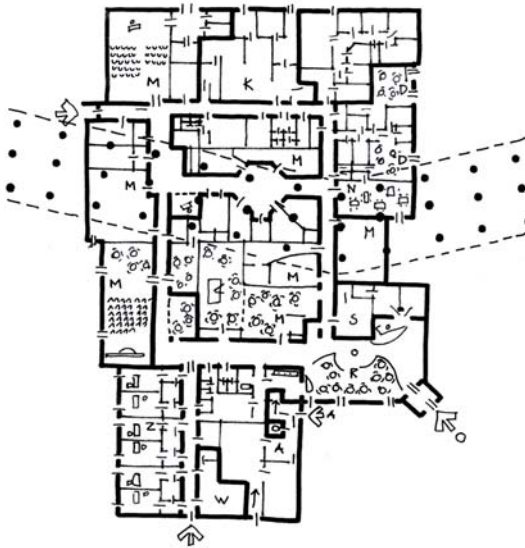
foto 3  
De ruimte waar de coördinatie van alle zorgplaats vindt. Centraal de wand met de vier gele planningborden voor de zeven dorpen.

### Oppervlakte

In onderstaande tabel worden de bruto-oppervlakken van het servicecentrum opgesomd. Met name het grote aantal multifunctionele ruimten valt daarin op. Het goed gefundeerde verenigingsleven in de zeven dorpen is zichtbaar. Het overgrote deel is begrepen in de begane grond tekening van het Skewiel Trynwalden. Een gering aantal kantooroppervlakken ligt op de eerste verdieping. In de aangrenzende nieuwbouw ligt op de begane grond een crèche. Het bruto-oppervlak is inclusief de aanwezige gangen en techniekruimten.

#### Skewiel, Trynwalden

	Begane grond	Opp.
Bruto	Subtotaal 2946 m <sup>2</sup>	
1.	Multifunctionele ruimten (18 stuks)	1389 m <sup>2</sup>
2.	Restaurant	208 m <sup>2</sup>
3.	Winkel	44 m <sup>2</sup>
4.	Dagverblijf (2 groepen)	187 m <sup>2</sup>
5.	Naschoolse Opvang	71 m <sup>2</sup>
6.	Fysiotherapie	215 m <sup>2</sup>
7.	Verpleging en Zotel (6 kamers)	229 m <sup>2</sup>
8.	Coördinatie dorpssteams	73 m <sup>2</sup>
9.	Opbaarruimte	56 m <sup>2</sup>
10.	Stafruimten	186 m <sup>2</sup>
11.	Keuken	190 m <sup>2</sup>
12.	Luikenkamer/stookruimte	98 m <sup>2</sup>
	Overige ruimten	
Bruto	Subtotaal 154 m <sup>2</sup>	
1.	Stafruimten in woontoren	60 m <sup>2</sup>
2.	Kantoorruimte voor omtinkers	20 m <sup>2</sup>
3.	Peuterspeelzaal (in appartementgebouw) c.a.	74 m <sup>2</sup>
	<b>Totaal bruto oppervlak Skewiel</b>	<b>3100 m<sup>2</sup></b>



Figuur 3

De begane grond met een groot aantal multifunctionele ruimten en schakelbaar in verschillende afmetingen (M). Bereikbaar via de hoofdentree (rechtsonder) voor zowel de dorpsbewoners als de bewoners van de bovengelegen woningen. Direct na binnenkomst heeft men de receptie, een winkel (S) en het restaurant (R). Linksonder liggen de kamers voor het zotel en de tijdelijk opvang (Z). Ook de ruimten voor het coördineren van zorg voor alle dorpen (W). Meer in het midden liggen enkel spreekkamers en kantoorruimten. Rechtsboven een ruimte die als zaal of aula gebruikt kan worden met annex ruimten voor het afscheid nemen van overledenen. Dan de ruimten voor het bereiden van de maaltijden (K) en rechtsboven de fysiotherapie. Tenslotte rechts in het midden de ruimten voor een tweetal kinderdagverblijfgroepen (D) en ruimten voor naschoolse opvang (N).

### Financiering

De huur- en koopappartementen rond MFC, zijn ontwikkeld door Corporatieholding Friesland. De huurwoningen zijn in eigendom van de corporatie en worden rechtstreeks verhuurd aan de ouderen. Het aanbrengen van domotica-toepassingen in de woning, zoals alarmering met een spreek- luisterverbinding naar een meldkamer, brand- en inbraakbeveiliging, looprouteverlichting en een dag- en nachtstand van de woning, zijn apart begroot. Het servicecentrum is gefinancierd door de AWBZ, subsidies en eigen middelen. Voor de ruimten van het Skewiel Trynwalden (2946 m<sup>2</sup>) bedroegen de investeringskosten circa € 2,7 miljoen (inclusief BTW).

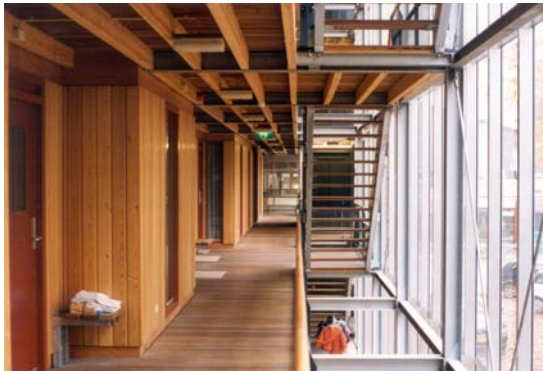


foto 4

De centrale gang langs de nieuwbouwappartementen, voorzien van veel naturel hout en van beglazing hetgeen een klimaat geeft tussen dat met buitentemperaturen en binnentemperaturen. Naast de voordeur een bankje, ook te gebruiken om bestelde goederen neer te leggen. Door de vide zijn de jassen van de kinderen zichtbaar die in de crèche verblijven.